



COMUNE DI BERGAMO

DIREZIONE LAVORI PUBBLICI
DIVISIONE EDIFICI E MONUMENTI

INFORMAGIOVANI

STAZIONE AUTOLINEE

titolo

Piano di manutenzione

allegato n.

F

data

20 luglio 2018

aggiornamenti

progetto architettonico arch. Marco Tomasi

strutture Ing. Gianangelo Bramati

impianti elettrici ing. Fabio Corbani

impianti idrotermosanitari ing. Ferruccio Galmozzi

coord. per la sicurezza ing. Luca Rota

TUTTE LE MISURE DEVONO ESSERE
VERIFICATE CON L'ARCHITETTONICO.
L'ESECUTORE NE E' RESPONSABILE

NOTE

PRESCRIZIONI RIGUARDANTI IL CALCESTRUZZO

TIPOLOGIA	CR	CE	TC	DI	CC	AA	PM
fondazioni	30	2a	32.5	32	S3	—	IM VI

ⒸⓇ CLASSE DI RESISTENZA	Ⓒⓔ CLASSE DI ESPOSIZIONE				ⓉⒸ CLASSE CEMENTO
	CLASSE	MAX. A/C lt./mc.	DOS. MIN. kg/mc.	COPR. MIN. mm.	
<input type="checkbox"/> 25 N/mm2	<input type="checkbox"/> 1	0.65	260	15	<input checked="" type="checkbox"/> 32.5 N/mm2
<input checked="" type="checkbox"/> 30 N/mm2	<input checked="" type="checkbox"/> 2a	0.60	280	20	<input type="checkbox"/> 42.5 N/mm2
<input type="checkbox"/> 35 N/mm2	<input type="checkbox"/> 2b	0.55	280	25	<input type="checkbox"/> 52.5 N/mm2
	<input type="checkbox"/> 3	0.50	300	40	

DI DIAMETRO MAX INERTI	AA ARIA AGGIUNTA
DIAM. MAX. <input type="checkbox"/> 8 mm. <input type="checkbox"/> 16 mm. <input checked="" type="checkbox"/> 32 mm.	CLASSE <input checked="" type="checkbox"/> 8 <input type="checkbox"/> 16 <input type="checkbox"/> 32
<input checked="" type="checkbox"/> AGGREGATI RESISTENTI AL GELO	2b 6% 5% 4%
	3 6% 5% 4%

CC CLASSE DI CONSISTENZA	
<input type="checkbox"/> S2 Slump 50–90 mm.	Anche se non espressamente richiesto e' consigliabile ottenere classi di consistenza elevate (S4 S5) con additivi fluidificanti in alternativa ad elevati quantitativi di acqua.
<input checked="" type="checkbox"/> S3 Slump 100–150 mm.	
<input type="checkbox"/> S4 Slump 160–200 mm.	
<input type="checkbox"/> S5 Slump >210 mm.	

PM PRESCRIZIONI SULLA MISCELA	
IM CALCESTRUZZO IMPERMEABILE	FL ADDITIVO FLUIDIFICANTE
VI COSTIPAMENTO CON VIBRATORE	SF ADDITIVO SUPERFLUIDIFICANTE
AE ADDITIVO AREANTE	RI ADDITIVO RITARDANTE
AC ADDITIVO ACCELERANTE	

PRESCRIZIONI RIGUARDANTI L'ACCIAIO

Acciai per C.A.	<input type="checkbox"/> Fe B 38 k	Acciai laminati	<input type="checkbox"/> Fe 360
	<input type="checkbox"/> Fe B 44 k		<input checked="" type="checkbox"/> Fe 430

SOLAI SPESSORI E SOVRACCARICHI

tipo	sp. concio	sp. cappa	sovr. perm.	sovr. var.

DESTINAZIONE D'USO	<input type="checkbox"/> Abitazione	<input type="checkbox"/> Ufficio–Negozio
<input type="checkbox"/> Industriale	<input checked="" type="checkbox"/> Altra	<input type="checkbox"/> Copertura

CODICE CAD SPGI7184_TAV.01_PIANTA PIANO TERRA/PRIMO E ARMATURA CORDOLO



COMUNE DI BERGAMO

DIREZIONE LAVORI PUBBLICI
DIVISIONE EDIFICI E MONUMENTI

INFORMAGIOVANI

STAZIONE AUTOLINEE

titolo

Piano di manutenzione

tavola n.

S4

data

20 luglio 2018

aggiornamenti

progetto architettonico	arch. Marco Tomasi
strutture	ing. Gianangelo Bramati
impianti elettrici	ing. Fabio Corbani
impianti idrotermosanitari	ing. Ferruccio Galmozzi
coord. per la sicurezza	ing. Luca Rota

COMUNE DI BERGAMO

DIREZIONE LAVORI PUBBLICI

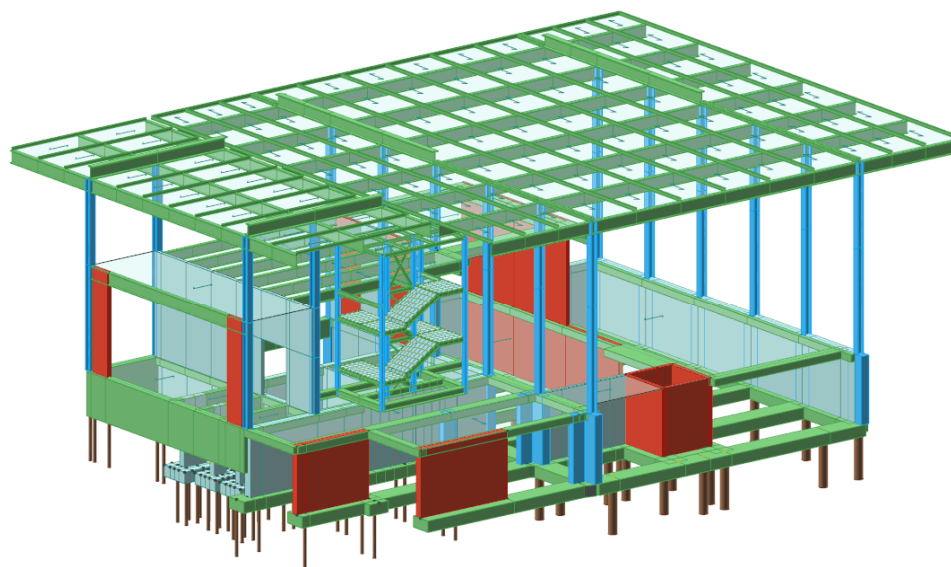
DIVISIONE EDIFICI E MONUMENTI

INFORMAGIOVANI

STAZIONE AUTOLINEE

PIANO DI MANUTENZIONE

**MANUALE D'USO
MANUALE DI MANUTENZIONE
PROGRAMMA DI MANUTENZIONE**



Bergamo 20.07.2018

IL PROGETTISTA DELLE STRUTTURE

SOMMARIO

PIANO DI MANUTENZIONE

MANUALE D'USO	3
Strutture di elevazione	3
Pilastrini in acciaio.....	3
Travi in acciaio.....	3
Strutture secondarie.....	3
Solai in latero-cemento	3
MANUALE DI MANUTENZIONE	4
Strutture di elevazione	4
Pilastrini in acciaio.....	4
Travi in acciaio.....	5
Strutture secondarie.....	7
Solai in latero-cemento	7
PROGRAMMA DI MANUTENZIONE	9
Sottoprogramma delle prestazioni	9
Strutture di elevazione	9
Strutture secondarie.....	9
Sottoprogramma dei controlli	9
Strutture di elevazione	9
Strutture secondarie.....	10
Sottoprogramma degli interventi di manutenzione.....	10
Strutture di elevazione	11
Strutture secondarie.....	13

Il piano di manutenzione è il documento complementare al progetto esecutivo che prevede, pianifica e programma, tenendo conto degli elaborati progettuali esecutivi effettivamente realizzati, l'attività di manutenzione dell'intervento al fine di mantenerne nel tempo la funzionalità, le caratteristiche di qualità, l'efficienza ed il valore economico. Esso è composto dal manuale d'uso, dal manuale di manutenzione e dal programma di manutenzione. Riferimenti normativi: Regolamento di attuazione (DPR 554/99) art.40, legge quadro in materia di lavori pubblici (L.N. 109/94), Norme Tecniche per le Costruzioni (D.M. 14 Gennaio 2008 e Circolare Esplicativa n° 617, 2 Febbraio 2009).

MANUALE D'USO

Strutture di elevazione

Pilastri in acciaio

Descrizione: Strutture verticali in acciaio, costituite generalmente da profilati metallici presagomati o ottenuti per composizione saldata, aventi la funzione di trasferire al piano di fondazione le sollecitazioni statiche e sismiche trasmesse dai piani della sovrastruttura.

Collocazione: Vedasi le tavole architettoniche e/o strutturali relative al progetto.

Modalità d'uso: I pilastri in acciaio sono elementi strutturali portanti che, una volta avvenuta la connessione tra i componenti dei vari collegamenti, sono progettati per resistere a fenomeni di pressoflessione e taglio nei confronti dei carichi trasmessi dalle varie parti della struttura e che assumono una configurazione deformata dipendente anche dalle condizioni di vincolo presenti alle loro estremità.

Rappresentazione grafica: Vedi disegni esecutivi allegati.

Travi in acciaio

Descrizione: Strutture orizzontali o inclinate in acciaio, costituite generalmente da profilati metallici presagomati o ottenuti per composizione saldata, aventi la funzione di trasferire i carichi dei piani della sovrastruttura agli elementi strutturali verticali.

Collocazione: Vedasi le tavole architettoniche e/o strutturali relative al progetto.

Modalità d'uso: Le travi in acciaio sono elementi strutturali portanti che, una volta avvenuta la connessione tra i componenti dei vari collegamenti, sono progettati per resistere a fenomeni di pressoflessione, taglio e torsione nei confronti dei carichi trasmessi dalle varie parti della struttura e che assumono una configurazione deformata dipendente anche dalle condizioni di vincolo presenti alle loro estremità.

Rappresentazione grafica: Vedi disegni esecutivi allegati.

Strutture secondarie

Solai in latero-cemento

Descrizione: Strutture piane portanti, orizzontali o inclinate, aventi la funzione di realizzare i piani di calpestio e i piani di copertura delle strutture, trasferendone i carichi agli elementi strutturali orizzontali (travi). I solai in latero-cemento sono costituiti da file di pignatte o tavelle in laterizio che si alternano a nervature (travetti), integrate da una soletta superiore in cemento armato; la funzione resistente è affidata al binomio soletta-travetti, mentre gli elementi in laterizio hanno la funzione di riempimento/alleggerimento e, di conseguenza, vi è un comportamento resistente prevalentemente monodirezionale.

Collocazione: Vedasi le tavole architettoniche e/o strutturali relative al progetto.

Modalità d'uso: I solai in latero-cemento sono elementi strutturali progettati per resistere a fenomeni di flessione e taglio nei confronti dei carichi di progetto ad essi applicati, mantenendo livelli accettabili di deformazione.

Rappresentazione grafica: Vedi disegni esecutivi allegati.

MANUALE DI MANUTENZIONE

Strutture di elevazione

Pilastri in acciaio

Collocazione: Vedasi le tavole architettoniche e/o strutturali relative al progetto.

Rappresentazione grafica: Vedi disegni esecutivi allegati.

Livello minimo delle prestazioni: Tali elementi di fondazione devono sviluppare resistenza e stabilità nei confronti dei carichi e delle sollecitazioni come previsti dal progetto e contrastare l'insorgenza di eventuali deformazioni e cedimenti. Le caratteristiche dei materiali non devono essere inferiori a quanto stabilito nel progetto strutturale.

Anomalie riscontrabili

Bolle o screpolature

Descrizione: Presenza di bolle o screpolature dello strato protettivo superficiale con pericolo di corrosione e formazione di ruggine.

Cause: Azione degli agenti atmosferici e fattori ambientali; urti o minime sollecitazioni meccaniche esterne; perdita di adesione dello strato protettivo.

Effetto: Esposizione dell'elemento metallico agli agenti corrosivi e alla formazione di ruggine.

Valutazione: Moderata

Risorse necessarie: Prodotti antiruggine e/o passivanti, vernici, attrezzature manuali, trattamenti specifici.

Esecutore: Ditta specializzata

Corrosione o presenza di ruggine

Descrizione: Presenza di zone corrose dalla ruggine, estese o localizzate anche in corrispondenza dei giunti e degli elementi di giunzione.

Cause: Perdita degli strati protettivi e/o passivanti; esposizione agli agenti atmosferici e fattori ambientali; presenza di agenti chimici.

Effetto: Riduzione degli spessori delle varie parti dell'elemento; perdita della stabilità e della resistenza dell'elemento strutturale.

Valutazione: Grave

Risorse necessarie: Prodotti antiruggine, passivanti, vernici, prodotti e/o trattamenti specifici per la rimozione della ruggine, attrezzature manuali.

Esecutore: Ditta specializzata

Deformazioni o distorsioni

Descrizione: Presenza di evidenti ed eccessive variazioni geometriche e di forma dell'elemento strutturale e/o di locali distorsioni delle lamiere di metallo che costituiscono l'elemento stesso.

Cause: Le eccessive deformazioni e distorsioni si manifestano quando lo sforzo a cui è sottoposto l'elemento strutturale supera la resistenza corrispondente del materiale.

Effetto: Perdita della stabilità e della resistenza dell'elemento strutturale.

Valutazione: Grave

Risorse necessarie: Nuovi componenti, elementi di rinforzo, opere provvisoriale.

Esecutore: Ditta specializzata

Imbozzamenti locali

Descrizione: Fenomeno d'instabilità locale che si può presentare nelle lamiere metalliche costituenti un elemento strutturale in acciaio, le quali si instabilizzano fuori dal piano piegandosi e corrugandosi.

Cause: Carichi concentrati; cambiamento delle condizioni di carico.

Effetto: Perdita di stabilità e di portanza dell'elemento strutturale.

Valutazione: Grave

Risorse necessarie: Elementi di rinforzo, irrigidimenti, nuovi componenti, attrezzature per saldature in opera.

Esecutore: Ditta specializzata

Serraggio elementi giuntati

Descrizione: Perdita della forza di serraggio nei bulloni costituenti le giunzioni tra elementi in acciaio.

Cause: Non corretta messa in opera degli elementi giuntati; cambiamento delle condizioni di carico; cause esterne.

Effetto: Perdita di resistenza della giunzione e quindi perdita di stabilità dell'elemento strutturale.

Valutazione: Grave

Risorse necessarie: Attrezzature manuali, attrezzature speciali, chiave dinamometrica.

Esecutore: Ditta specializzata

Trattamenti ignifughi

Descrizione: Perdita della protezione e/o dei rivestimenti ignifughi.

Cause: Agenti atmosferici e fattori ambientali esterni; ammaloramenti dei rivestimenti; minime sollecitazioni meccaniche esterne.

Effetto: Perdita della protezione nei confronti delle elevate temperature che portano deformazioni notevoli e quindi il possibile collasso degli elementi strutturali.

Valutazione: Grave

Risorse necessarie: Prodotti ignifughi, attrezzature manuali, trattamenti specifici.

Esecutore: Ditta specializzata

Travi in acciaio

Collocazione: Vedasi le tavole architettoniche e/o strutturali relative al progetto.

Rappresentazione grafica: Vedi disegni esecutivi allegati.

Livello minimo delle prestazioni: Tali elementi di fondazione devono sviluppare resistenza e stabilità nei confronti dei carichi e delle sollecitazioni come previsti dal progetto e contrastare l'insorgenza di eventuali deformazioni e cedimenti. Le caratteristiche dei materiali non devono essere inferiori a quanto stabilito nel progetto strutturale.

Anomalie riscontrabili

Bolle o screpolature

Descrizione: Presenza di bolle o screpolature dello strato protettivo superficiale con pericolo di corrosione e formazione di ruggine.

Cause: Azione degli agenti atmosferici e fattori ambientali; urti o minime sollecitazioni meccaniche esterne; perdita di adesione dello strato protettivo.

Effetto: Esposizione dell'elemento metallico agli agenti corrosivi e alla formazione di ruggine.

Valutazione: Moderata

Risorse necessarie: Prodotti antiruggine e/o passivanti, vernici, attrezzature manuali, trattamenti specifici.

Esecutore: Ditta specializzata

Corrosione o presenza di ruggine

Descrizione: Presenza di zone corrose dalla ruggine, estese o localizzate anche in corrispondenza dei giunti e degli elementi di giunzione.

Cause: Perdita degli strati protettivi e/o passivanti; esposizione agli agenti atmosferici e fattori ambientali; presenza di agenti chimici.

Effetto: Riduzione degli spessori delle varie parti dell'elemento; perdita della stabilità e della resistenza dell'elemento strutturale.

Valutazione: Grave

Risorse necessarie: Prodotti antiruggine, passivanti, vernici, prodotti e/o trattamenti specifici per la rimozione della ruggine, attrezzature manuali.

Esecutore: Ditta specializzata

Deformazioni o distorsioni

Descrizione: Presenza di evidenti ed eccessive variazioni geometriche e di forma dell'elemento strutturale e/o di locali distorsioni delle lamiere di metallo che costituiscono l'elemento stesso.

Cause: Le eccessive deformazioni e distorsioni si manifestano quando lo sforzo a cui è sottoposto l'elemento strutturale supera la resistenza corrispondente del materiale.

Effetto: Perdita della stabilità e della resistenza dell'elemento strutturale.

Valutazione: Grave

Risorse necessarie: Nuovi componenti, elementi di rinforzo, opere provvisorie.

Esecutore: Ditta specializzata

Imbozzamenti locali

Descrizione: Fenomeno d'instabilità locale che si può presentare nelle lamiere metalliche costituenti un elemento strutturale in acciaio, le quali si instabilizzano fuori dal piano piegandosi e corrugandosi.

Cause: Carichi concentrati; cambiamento delle condizioni di carico.

Effetto: Perdita di stabilità e di portanza dell'elemento strutturale.

Valutazione: Grave

Risorse necessarie: Elementi di rinforzo, irrigidimenti, nuovi componenti, attrezzature per saldature in opera.

Esecutore: Ditta specializzata

Serraggio elementi giuntati

Descrizione: Perdita della forza di serraggio nei bulloni costituenti le giunzioni tra elementi in acciaio.

Cause: Non corretta messa in opera degli elementi giuntati; cambiamento delle condizioni di carico; cause esterne.

Effetto: Perdita di resistenza della giunzione e quindi perdita di stabilità dell'elemento strutturale.

Valutazione: Grave

Risorse necessarie: Attrezzature manuali, attrezzature speciali, chiave dinamometrica.

Esecutore: Ditta specializzata

Trattamenti ignifughi

Descrizione: Perdita della protezione e/o dei rivestimenti ignifughi.

Cause: Agenti atmosferici e fattori ambientali esterni; ammaloramenti dei rivestimenti; minime sollecitazioni meccaniche esterne.

Effetto: Perdita della protezione nei confronti delle elevate temperature che portano deformazioni notevoli e quindi il possibile collasso degli elementi strutturali.

Valutazione: Grave

Risorse necessarie: Prodotti ignifughi, attrezzature manuali, trattamenti specifici.

Esecutore: Ditta specializzata

Strutture secondarie

Solai in latero-cemento

Collocazione: Vedasi le tavole architettoniche e/o strutturali relative al progetto.

Rappresentazione grafica: Vedi disegni esecutivi allegati.

Livello minimo delle prestazioni: Tali elementi di fondazione devono sviluppare resistenza e stabilità nei confronti dei carichi e delle sollecitazioni come previsti dal progetto e contrastare l'insorgenza di eventuali deformazioni e cedimenti. Le caratteristiche dei materiali non devono essere inferiori a quanto stabilito nel progetto strutturale.

Anomalie riscontrabili

Deformazioni

Descrizione: Variazioni geometriche e/o morfologiche degli elementi strutturali, che si possono manifestare con avvallamenti e pendenze anomale compromettendone la planarità.

Cause: Mutamenti di carico e/o eccessivi carichi permanenti; eventuali modifiche dell'assetto geometrico della struttura; variazioni termiche.

Effetto: Perdita della stabilità e della resistenza dell'elemento strutturale con possibili collassi strutturali.

Valutazione: Grave

Risorse necessarie: Elementi di rinforzo, sostituzione elementi, attrezzature speciali e manuali, prodotti per il consolidamento, opere provvisoriale.

Esecutore: Ditta specializzata

Degrado-distacchi

Descrizione: Deterioramento e degrado delle superfici esterne di finitura dell'elemento strutturale con la possibile formazione di scheggiature, sgretolamenti, danneggiamento delle sigillature e anche con distacchi di materiale e/o dell'eventuale strato di intonaco presente.

Cause: Ammaloramenti; usura; minime sollecitazioni meccaniche esterne; fattori ambientali; infiltrazioni d'acqua.

Effetto: Degrado e decadimento dell'aspetto e delle finiture esterne dell'elemento strutturale tali da poterne pregiudicare l'uso.

Valutazione: Lieve

Risorse necessarie: Nuovi rivestimenti, malte, attrezzature manuali, prodotti specifici.

Esecutore: Ditta specializzata

Esposizione ferri d'armatura

Descrizione: Distacchi o erosioni di parte dei ricoprimenti di calcestruzzo con esposizione dei ferri di armatura.

Cause: Variazioni di temperatura; penetrazione di acqua; carbonatazione del ricoprimento di calcestruzzo; cause esterne.

Effetto: Esposizione dei ferri di armatura a fenomeni di corrosione per l'azione degli agenti atmosferici; ampliamento delle erosioni fino alla creazione di lesioni con perdita di resistenza nell'elemento strutturale.

Valutazione: Grave

Risorse necessarie: Attrezzature manuali, resine bicomponenti, trattamenti specifici.

Esecutore: Ditta specializzata

Lesioni-dissesti

Descrizione: Aperture o lesioni individuabili per eccesso di fessurazioni fra i laterizi ed i travetti, che possono anche essere ortogonali o diagonali rispetto ai giunti ed interessare una parte o l'intero spessore della struttura.

Cause: Le lesioni e le rotture si manifestano quando lo sforzo a cui è sottoposto l'elemento strutturale supera la resistenza corrispondente del materiale.

Effetto: Perdita della stabilità e della resistenza dell'elemento strutturale.

Valutazione: Grave

Risorse necessarie: Attrezzature manuali, resine bicomponenti, componenti di rinforzo, nuovi elementi, opere provvisoriale.

Esecutore: Ditta specializzata

Umidità

Descrizione: Comparsa di macchie di umidità dovute all'assorbimento di acqua, in particolare in corrispondenza dei giunti e dei ponti termici.

Cause: Presenza di fessure, screpolature o cavità sulle superfici dell'elemento; esposizione prolungata all'azione diretta degli agenti atmosferici, dell'umidità o dell'acqua stessa.

Effetto: Degrado e decadimento dell'elemento strutturale e/o dei suoi componenti e conseguente disgregazione con perdita di resistenza e stabilità.

Valutazione: Moderata

Risorse necessarie: Attrezzature manuali, malte, vernici, prodotti idrorepellenti, trattamenti specifici.

Esecutore: Ditta specializzata

PROGRAMMA DI MANUTENZIONE

Sottoprogramma delle prestazioni

Strutture di elevazione

Pilastri in acciaio

Livello minimo delle prestazioni: Tali elementi strutturali devono sviluppare resistenza e stabilità nei confronti dei carichi e delle sollecitazioni come previsti dal progetto e contrastare l'insorgenza di eventuali deformazioni e cedimenti. Le caratteristiche dei materiali non devono essere inferiori a quanto stabilito nel progetto strutturale.

Travi in acciaio

Livello minimo delle prestazioni: Tali elementi strutturali devono sviluppare resistenza e stabilità nei confronti dei carichi e delle sollecitazioni come previsti dal progetto e contrastare l'insorgenza di eventuali deformazioni e cedimenti. Le caratteristiche dei materiali non devono essere inferiori a quanto stabilito nel progetto strutturale.

Ciclo di vita utile: 20

Strutture secondarie

Solai in latero-cemento

Livello minimo delle prestazioni: Tali elementi strutturali devono sviluppare resistenza e stabilità nei confronti dei carichi e delle sollecitazioni come previsti dal progetto e contrastare l'insorgenza di eventuali deformazioni e cedimenti. Le caratteristiche dei materiali non devono essere inferiori a quanto stabilito nel progetto strutturale.

Sottoprogramma dei controlli

Strutture di elevazione

Pilastri in acciaio

Controlli da effettuare

Controllo a cura di personale specializzato

Descrizione: Controllo del livello di serraggio degli elementi costituenti le giunzioni. Verifica dell'integrità e della presenza di distorsioni e deformazioni eccessive nell'elemento strutturale, nonché della perpendicolarità della struttura.

Modalità di controllo: A vista e/o con l'ausilio di strumentazione idonea.

Periodicità: 1

Frequenza: Anni

Esecutore: Ditta specializzata

Controllo a vista

Descrizione: Esame dell'aspetto e del degrado dell'elemento strutturale e dei suoi eventuali strati protettivi. Controllo della presenza di possibili corrosioni dell'acciaio e di locali imbozzamenti.

Modalità di controllo: A vista.

Periodicità: 1

Frequenza: Anni

Esecutore: Utente

Travi in acciaio

Controlli da effettuare

Controllo a cura di personale specializzato

Descrizione: Controllo del livello di serraggio degli elementi costituenti le giunzioni. Verifica dell'integrità e della presenza di distorsioni e deformazioni eccessive nell'elemento strutturale, nonché della perpendicolarità della struttura.

Modalità di controllo: A vista e/o con l'ausilio di strumentazione idonea.

Periodicità: 1

Frequenza: Anni

Esecutore: Ditta specializzata

Controllo a vista

Descrizione: Esame dell'aspetto e del degrado dell'elemento strutturale e dei suoi eventuali strati protettivi. Controllo della presenza di possibili corrosioni dell'acciaio e di locali imbozzamenti.

Modalità di controllo: A vista.

Periodicità: 1

Frequenza: Anni

Esecutore: Utente

Strutture secondarie

Solai in latero-cemento

Controlli da effettuare

Controllo a cura di personale specializzato

Descrizione: Controllo della consistenza dell'elemento strutturale e dell'eventuale presenza di lesioni o distacchi di materiale. Verifica del livello deformativo, dell'integrità e orizzontalità dell'elemento strutturale.

Modalità di controllo: A vista e/o con l'ausilio di strumentazione idonea.

Periodicità: 1

Frequenza: Anni

Esecutore: Ditta specializzata

Controllo a vista

Descrizione: Controllo dell'aspetto e del degrado dell'elemento strutturale, dei suoi rivestimenti e finiture eterne, della presenza di eventuali corrosioni dell'acciaio, di locali distacchi o riduzioni di copriferro e di fessurazioni del calcestruzzo e dei rivestimenti.

Modalità di controllo: A vista.

Periodicità: 1

Frequenza: Anni

Esecutore: Utente

Sottoprogramma degli interventi di manutenzione

Strutture di elevazione

Pilastri in acciaio

Manutenzioni da effettuare

Applicazione prodotti protettivi

Descrizione: Applicazione prodotti antiruggine con ripristino degli strati protettivi e/o passivanti, previa pulizia delle superfici da trattare.

Esecutore: Ditta specializzata

Requisiti: -

Periodo: 1

Frequenza: Anni

Controllo e riapplicazione serraggio

Descrizione: Verifica ed eventualmente, riapplicazione delle forze di serraggio negli elementi giuntati.

Esecutore: Ditta specializzata

Requisiti: -

Periodo: 1

Frequenza: Anni

Intervento di rinforzo

Descrizione: Realizzazione di elementi di rinforzo con piastre e profili da aggiungere all'elemento strutturale indebolito anche attraverso l'applicazione di irrigidimenti longitudinali e/o trasversali per le lamiere imbozzate.

Esecutore: Ditta specializzata

Requisiti: -

Periodo: 1

Frequenza: Anni

Pulizia delle superfici metalliche

Descrizione: Spazzolature, sabbiature ed in generale opere ed interventi di rimozione della ruggine, della vernice in fase di distacco o di sostanze estranee eventualmente presenti sulla superficie dell'elemento strutturale, da effettuarsi manualmente o con mezzi meccanici.

Esecutore: Ditta specializzata

Requisiti: -

Periodo: 1

Frequenza: Anni

Sostituzione elementi giunzione

Descrizione: Sostituzione degli elementi danneggiati facenti parte di una giunzione (lamiere, dadi, bulloni, rosette) con elementi della stessa classe e tipo.

Esecutore: Ditta specializzata

Requisiti: -

Periodo: 1

Frequenza: Anni

Sostituzione elemento

Descrizione: Interventi di sostituzione dell'elemento o degli elementi eccessivamente deformati, danneggiati o usurati, considerando di sostituire anche i relativi collegamenti. Durante l'intervento si

dovrà verificare e garantire la stabilità globale della struttura o dei singoli elementi che la costituiscono anche attraverso l'uso di opere provvisoriale.

Esecutore: Ditta specializzata

Requisiti: -

Periodo: 1

Frequenza: Anni

Trattamenti ignifughi

Descrizione: Trattamenti di rimozione e rifacimento del manto protettivo ignifugo danneggiato o ammalorato presente sulla superficie dell'elemento strutturale di acciaio.

Esecutore: Ditta specializzata

Requisiti: -

Periodo: 1

Frequenza: Anni

Travi in acciaio

Manutenzioni da effettuare

Applicazione prodotti protettivi

Descrizione: Applicazione prodotti antiruggine con ripristino degli strati protettivi e/o passivanti, previa pulizia delle superfici da trattare.

Esecutore: Ditta specializzata

Requisiti: -

Periodo: 1

Frequenza: Anni

Controllo e riapplicazione serraggio

Descrizione: Verifica ed eventualmente, riapplicazione delle forze di serraggio negli elementi giuntati.

Esecutore: Ditta specializzata

Requisiti: -

Periodo: 1

Frequenza: Anni

Intervento di rinforzo

Descrizione: Realizzazione di elementi di rinforzo con piastre e profili da aggiungere all'elemento strutturale indebolito anche attraverso l'applicazione di irrigidimenti longitudinali e/o trasversali per le lamiere imbozzate.

Esecutore: Ditta specializzata

Requisiti: -

Periodo: 1

Frequenza: Anni

Pulizia delle superfici metalliche

Descrizione: Spazzolature, sabbiature ed in generale opere ed interventi di rimozione della ruggine, della vernice in fase di distacco o di sostanze estranee eventualmente presenti sulla superficie dell'elemento strutturale, da effettuarsi manualmente o con mezzi meccanici.

Esecutore: Ditta specializzata

Requisiti: -

Periodo: 1

Frequenza: Anni

Sostituzione elementi giunzione

Descrizione: Sostituzione degli elementi danneggiati facenti parte di una giunzione (lamiere, dadi, bulloni, rosette) con elementi della stessa classe e tipo.

Esecutore: Ditta specializzata

Requisiti: -

Periodo: 1

Frequenza: Anni

Sostituzione elemento

Descrizione: Interventi di sostituzione dell'elemento o degli elementi eccessivamente deformati, danneggiati o usurati, considerando di sostituire anche i relativi collegamenti. Durante l'intervento si dovrà verificare e garantire la stabilità globale della struttura o dei singoli elementi che la costituiscono anche attraverso l'uso di opere provvisorie.

Esecutore: Ditta specializzata

Requisiti: -

Periodo: 1

Frequenza: Anni

Trattamenti ignifughi

Descrizione: Trattamenti di rimozione e rifacimento del manto protettivo ignifugo danneggiato o ammalorato presente sulla superficie dell'elemento strutturale di acciaio.

Esecutore: Ditta specializzata

Requisiti: -

Periodo: 1

Frequenza: Anni

Strutture secondarie

Solai in latero-cemento

Manutenzioni da effettuare

Intervento per anomalie di corrosione

Descrizione: Opere di rimozione delle parti ammalorate e della ruggine. Ripristino dell'armatura metallica corrosa con vernici anticorrosive, malte, trattamenti specifici o anche attraverso l'uso di idonei passivanti per la protezione delle armature. Opere di protezione e/o ricostruzione dei copriferri mancanti.

Esecutore: Ditta specializzata

Requisiti: -

Periodo: 1

Frequenza: Anni

Intervento per anomalie di fessurazione

Descrizione: Opere di ripristino delle fessure e consolidamento dell'integrità del materiale tramite l'utilizzo di resine, malte, cemento o vernici.

Esecutore: Ditta specializzata

Requisiti: -

Periodo: 1

Frequenza: Anni

Manutenzione rivestimenti

Descrizione: Sostituzione o riparazione dei rivestimenti ammalorati con utilizzo di materiali ad elevata resistenza all'usura e/o antisdrucchiolo. Rimozioni e rifacimenti degli strati di intonaco eventualmente presenti.

Esecutore: Ditta specializzata

Requisiti: -

Periodo: 1

Frequenza: Anni

Rinforzo elemento

Descrizione: Realizzazione di interventi di rinforzo strutturale dell'elemento mediante la realizzazione di gabbie di armature integrative con getto di malte a ritiro controllato o attraverso l'applicazione di nuovi componenti di rinforzo che aumentino la sezione resistente dell'elemento strutturale.

Esecutore: Ditta specializzata

Requisiti: -

Periodo: 1

Frequenza: Anni

Riparazione e ripresa delle lesioni

Descrizione: Interventi di riparazione e di ripristino dell'integrità e della resistenza dell'elemento strutturale lesionato tramite l'utilizzo di resine, malte, cemento o altri prodotti specifici, indicati anche per la ricostruzione delle parti di calcestruzzo mancanti. Tali trattamenti saranno eseguiti dopo una approfondita valutazione delle cause del difetto accertato e considerando che la lesione sia stabilizzata o meno.

Esecutore: Ditta specializzata

Requisiti: -

Periodo: 1

Frequenza: Anni

Ripristino configurazione statica

Descrizione: Interventi di consolidamento e di ripristino planarità e/o orizzontalità dell'elemento strutturale deformato, anche mediante l'applicazione di elementi aggiuntivi di sostegno.

Esecutore: Ditta specializzata

Requisiti: -

Periodo: 1

Frequenza: Anni